

Das Wirtschaftsjahr 15/16 liegt schon lange hinter uns, das WJ 16/17 wird demnächst abgeschlossen. Die Wirtschaftsjahre 14/15 und 15/16 kennzeichneten sich aus durch niedrige Milchauszahlungspreise. An dieser Stelle werden wir einen Rückblick machen und versuchen diese Erkenntnisse für die Zukunft zu nutzen.

Die abgelieferte Milchmenge hat in den letzten 4 Jahren stetig zugenommen. Die Milchauszahlungspreise sind im gleichen Zeitraum massiv gefallen.

Anlieferungsmenge

Gruppe	Minus 25 %	Durchschnitt	Plus 25 %
WJ 11/12	645.610	871.671	1.126.185
WJ 12/13	676.152	832.303	870.376
WJ 13/14	917.084	951.260	1.163.299
WJ 14/15	1.301.282	1.024.329	1.078.840
WJ 15/16	1.498.340	1.103.781	1.126.384

Milch Auszahlungspreis

Gruppe	Minus 25 %	Durchschnitt	Plus 25 %
WJ 11/12	38,33	38,97	39,37
WJ 12/13	38,33	38,97	39,37
WJ 13/14	41,70	42,71	43,57
WJ 14/15	33,73	34,61	35,62
WJ 15/16	27,70	28,12	28,38

Dieser erhebliche Rückgang bei den Milchauszahlungspreisen führt direkt zu starken Gewinneinbrüchen bei allen drei Gruppen.

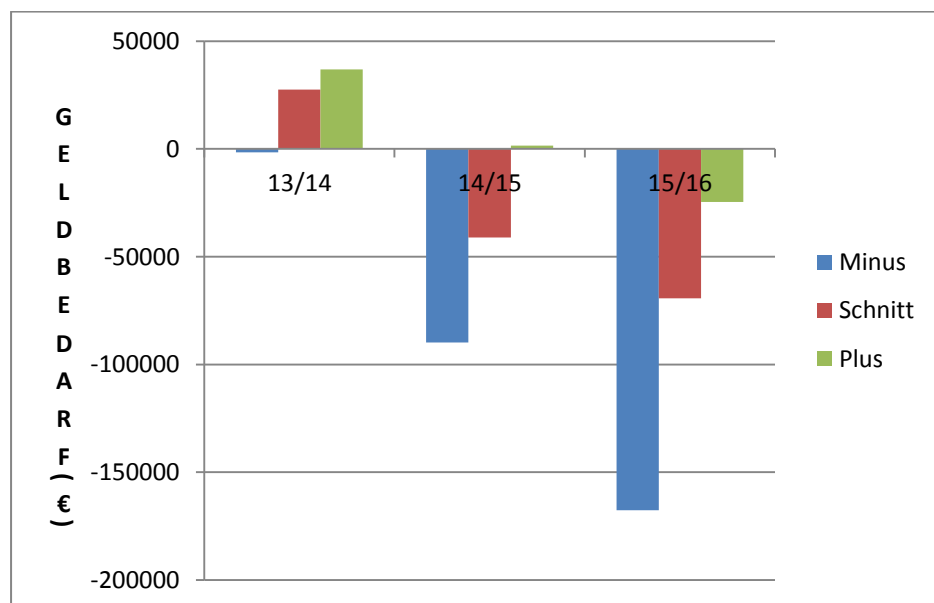
Ordentliches Ergebnis

Gruppe	Minus 25 %	Durchschnitt	Plus 25 %
WJ 11/12	39525	97258	172813
WJ 12/13	-1370	45490	84425
WJ 13/14	15835	92625	167728
WJ 14/15	-103027	10485	89922
WJ 15/16	-78245	9649	74274

Aus den Tabellen wird ersichtlich, dass die Unterschiede zwischen den Gruppen erheblich sind. Der Gewinn reichte teilweise nicht aus um die Familie zu ernähren, die Bewirtschaftung des Betriebes aufrecht zu halten, die Tilgungsleistungen zu erbringen. Ersatzinvestitionen konnten nicht getätigt werden.

Entwicklung der Verschuldung

Gruppe	Minus 25 %	Alle	Plus 25 %
13/14	44,98	40,71	35,07
14/15	69,78	51,75	34,82
15/16	57,01	50,79	41,89



Bislang war es möglich, so lange ausreichend Sicherheiten vorhanden sind, den Geldbedarf über Kreditaufnahme zu decken. Bei einer Verschuldung von über 50 % wird es allerdings zunehmend schwieriger, den gesamten Kapitaldienst zu leisten.

Bei der Beurteilung eines Kreditantrages spielen viele Faktoren eine Rolle. Der Milchmarkt ist volatil. Aus diesem Grund spielt bei der Beurteilung eines Kreditantrages, die Frage

welchen Milchpreis braucht der Milchviehbetrieb, den notwendigen Milchpreis. Diese Zahl sagt aus, welcher Auszahlungspreis notwendig ist, um den Betrieb finanziell gerade rund laufen zu lassen. Die Ergebnisse sind in der unterstehenden Tabelle zusammengefasst.

Notwendiger Milchpreis

Jahr	Minus	Schnitt	Plus
13/14	44,51	37,91	33,88
14/15	42,70	37,87	33,64
15/16	38,92	33,00	28,55

Die Tabelle zeigt auch deutlich, dass im Vergangenen Jahr nur das absolut Notwendige gemacht wurde.

Mehr Aufwand im Schnitt von 3 Jahre	€/100 kg Milch
Futterkosten	2,07
Lohnunt./Unterh./Treibst.	3,87
Pacht/Zinsen	2,79
Tilgung	0,97
Mehr Aufwand	9,69

Die Kostenunterschiede zwischen den Gruppen sind in der oben stehenden Tabelle dargestellt. Wichtige Faktoren sind hier die Qualität des Wirtschaftsfutters, die Hof-Feldentfernung und Flächenzuschnitt der Ländereien, Pachthöhe und Pachtanteil, der zu leistenden Kapitaldienst.

Die Höhe der Kosten des Zukaufsfutters ist direkt abhängig von der Qualität des Wirtschaftsfutters. Die Qualität des Wirtschaftsfutters hat auch einen direkten Einfluss auf die Milchleistung.

TM-Aufnahme und Qualität

Grundfutter Qualität MJ NEL kg TM	Anpassung %	TM-Aufnahme
5,00	-10%	13,5
5,40	-5%	14,25
5,76	0%	15
6,12	5%	15,75
6,48	10%	16,5

Konkret bedeutet das folgendes:

Grundfutteraufnahme

kg TM	MJ NEL	MJ Aufnahme
13,5	5	67,5
16,5	6,48	106,92
		39,42
kg Milch		12

Aus den Daten der letzten 3 Jahre können wir das Gleiche herausfiltern.

Jahr	Minusgruppe		Durchschnitt		Plusgruppe	
	Futterkosten	kg Milch/Kuh	Futterkosten	kg Milch/Kuh	Futterkosten	kg Milch/Kuh
13/14	24,30%	8075	23,85%	8284	23,61%	8174
14/15	25,74%	8033	25,69%	8160	23,37%	8373
15/16	27,87%	7958	27,47%	8399	24,35%	8529

Futterkosten in % der Einnahmen

Kosten Zukaufsfutter je 100 kg Milch

Jahr	Minus	Schnitt	Plus
13/14	14,24	13,58	13,98
14/15	12,93	12,20	10,67
15/16	12,80	11,02	9,10

Betrachten wir den Deckungsbeitrag je kg Milch in Zusammenhang mit den Futterkosten, dann können wir feststellen, dass höhere Futterkosten sofort auf den Deckungsbeitrag je kg Milch auswirken. Betriebe, die zu den 25 % Besten gehören, erzielen eine höhere Milchleistung je Kuh, mit weniger Zukaufskraftfutter.

Saldo/kg Milch

	Minus	Schnitt	Plus
13/14	25,07	27,14	27,49
14/15	20,26	21,58	23,14
15/16	14,53	14,64	18,04

Die Daten vom WJ 15/16 können nach mehreren Kriterien sortiert werden. In diesem Fall niedriger notwendiger Milchpreis, hohe Milchleistung je Kuh, und niedrige Kosten für das Zukaufsfutter. Dann ergibt sich folgendes Bild. Wichtige Kennzahlen sind farblich markiert.

Jahr 15/16	Minus 25 %	Schnitt	Plus 25 %
Futterkosten(Kraftfutter, Grundfutter usw.)	12,92	10,84	9,42
Kosten der Tierproduktion (Besamung, Tierarzt usw.)	3,58	3,33	3,14
Pflanzenbau (Düngung,Saatgut, Pflanzenschutz usw.)	1,95	1,87	1,88
Personalaufwand/Berufsgenossenschaft	2,04	2,07	1,89
Lohnunternehmer	2,68	3,01	3,06
Strom/Wasser	1,64	1,46	1,36
Unterhalt Maschinen/Treibstoffe	3,84	2,81	2,32
Unterhalt Gebäude/Bodenverbesserungen	0,14	0,21	0,23
Betriebsversicherungen inkl. Tierseuchenkasse	0,86	0,80	0,72
Sonstiger Betriebsaufwand/Betriebssteuern	2,25	1,78	2,18
Pachten	4,26	3,01	2,10
Zinsen	1,81	1,96	1,76
Tilgung Langfristige Darlehen	4,09	3,73	3,27
Privatentnahmen/Steuern/Altenteil/Versicherungen	7,56	6,93	6,65
Summe A	49,63	43,75	39,99

Erträge	Minus 25 %	Schnitt	Plus 25 %
Viehverkäufe	6,39	4,15	3,22
Zuschüße	4,91	3,98	3,91
Sonstige Erträge	3,55	2,73	2,07
Summe B	14,84	10,86	9,20
	0,00	0,00	0,00
Milchmenge(kg)	925.983	1.072.712	1.282.128

Notwendiger Milchpreis (€/100 kg)	33,60	32,66	30,86
-------------------------------------------	-------	-------	-------

	Minus 25 %	Schnitt	Plus 25 %
Abgekalbte Tiere nach HI-Tier	119	128	139
Abgelieferte Milch je Kuh	7.882	8.351	9.140
Kälber < 1 Jahr	53,14	52,55	57,08
Rinder 1-2 Jahre	48,58	49,08	53,49
Rinder > 24 Monate	21,57	22,89	18,08
Weibliche Tiere insgesamt	123,29	124,53	128,65
Jungvieh/10 Milchkühe	10,34	9,72	9,27
davon > 24 Monate/10 Milchkühe	1,81	1,79	1,30
Remontierungsrate	27,59	24,53	20,29
ha Grünland	94,34	86,98	81,47
ha extensiv Grünland	3,53	2,58	1,60
ha Mais	17,42	14,01	15,65
ha Getreide	3,54	2,77	2,47
ha Raps	0,00	0,32	0,39
ha Nutzfläche	115,31	104,08	99,97
kg Milch/ha Futterfläche	8.471	10.843	13.517
MJ NEL je ha Futterfläche	35.845	48.775	62.685
kg Milch je kg TM	0,95	0,99	1,07
Erzeugte NEL/ kg N	196,73	220,47	256,55
kg N /ha	196,88	230,94	256,00
gramm MLF je kg Milch	444,62	376,52	321,37
Cent/MJ NEL aus Grundfutter	2,86	2,57	2,29
Kosten Grundfuttererzeugung je ha	1.010	1.226	1.430
AK (2400 Stunden) Anzahl	1,89	1,95	1,93
kg Milch/AK	487.888	555.516	675.836
kg Milch/Stunde/AK	175	192	250

Grundfutterqualität	Minus 25 %	Schnitt	Plus 25 %
TS	37,2	37,2	33,6
pH	5,2	4,8	4,6
NEL	5,90	6,12	6,13
nXP	132	135	135
UDP	24	23	24
RNB	2,9	3,0	1,8
Rohfaser	28,1	27,0	26,6
Struktur	3,3	3,4	3,1
Zucker	3,9	4,5	5,8
NDF	51,1	48,7	47,2
ADF	31,8	30,4	29,0